

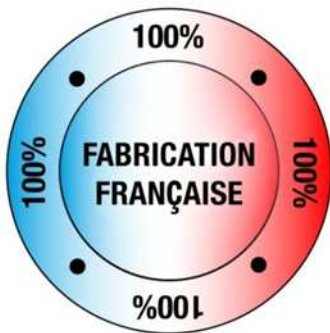
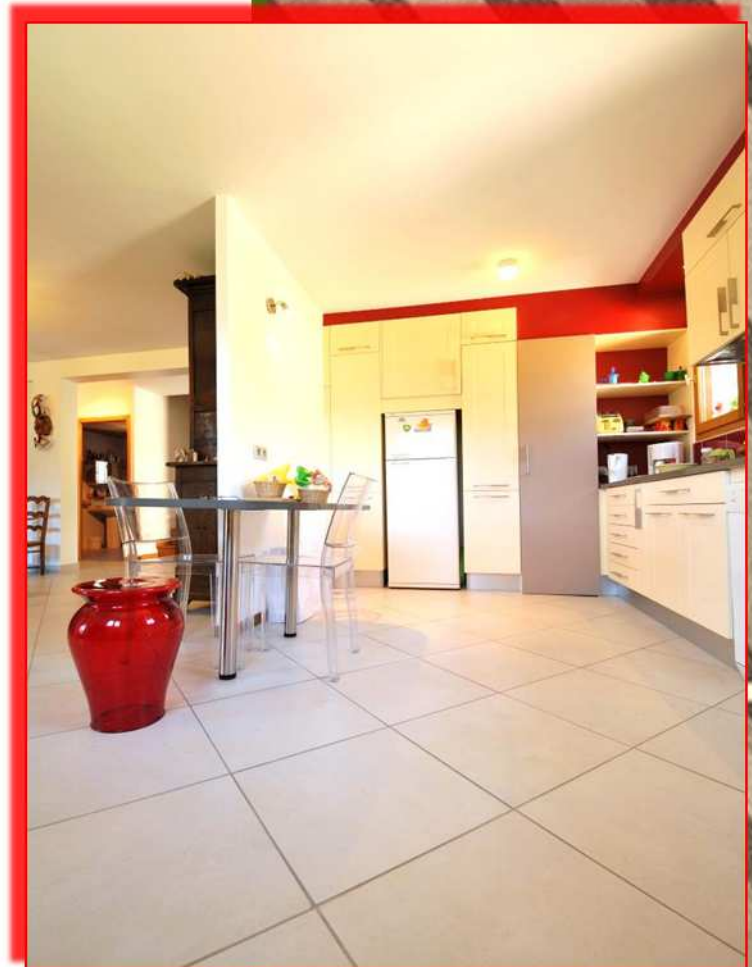


Thermalu

Entreprise

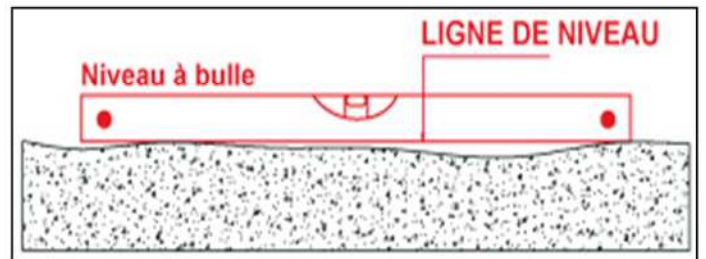


THERMALU CARRELAGE



1- VERIFICATION DU SUPPORT

- Le Support doit être stable sans remontée d'humidité
- Les cloisons séparatrices des pièces doivent être montées
- Vérification faite par le plombier de l'étanchéité des conduites en sous face.
- Le sol devra être plan avec au maximum un défaut de planéité de 5 mm à la règle de 2 mètres.



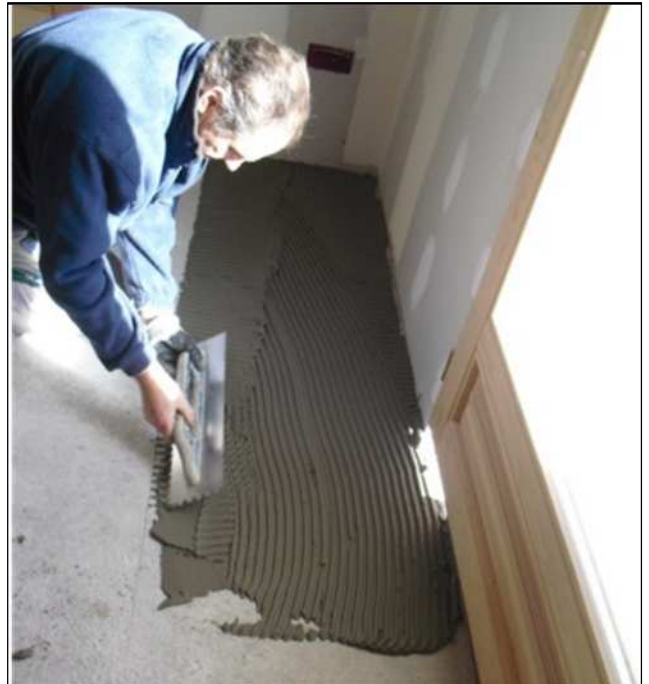
2- NETTOYAGE DE LA SURFACE A EQUIPER

- Nettoyer soigneusement la surface à équiper.
- Poncer la surface à l'aide d'abrasif si nécessaire.



3- POSE DE L'ISOLANT TYPE PANNEAU A CARRELER (Si le sol n'est pas déjà isolé)

- La pose de l'isolant est réalisée avec une colle à carrelage
- attendre le gommage de la colle avant de poser les plaques d'isolants.
- Laisser un jour de 5 mm entre les murs et les bords de l'isolant.
- Fixer mécaniquement les panneaux d'isolant aux quatre coins et au centre si nécessaire.



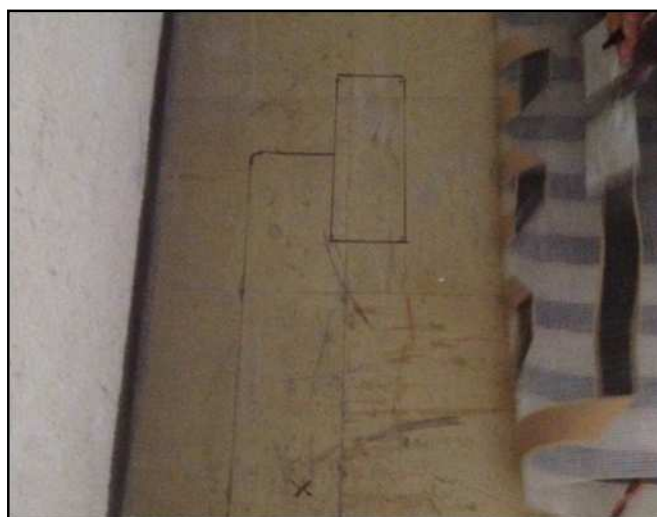
4- PRESENTATION DES EMETTEURS POUR REPERAGE

- Dérouler les émetteurs dans chaque pièce en les plaçant dans l'ordre et le sens indiqués sur le plan de pose fourni par Thermalu® Entreprise.
- Positionner les émetteurs en veillant bien à laisser un espace minimum de 20 cm entre les émetteurs et les murs extérieurs.



5- MARQUAGE DU SUPPORT

- Tracer au marqueur l'emplacement des shunts sur le support en relevant les extrémités des émetteurs. Tracer également le cheminement des liaisons froides.
- **Retirer tous les émetteurs pour procéder aux rainurages des connections et des liaisons froides.**



6- RAINURAGE (dans le cas de la pose du revêtement sans ragréage)

- Afin de conserver un sol plan fini, un rainurage du support est nécessaire pour vous permettre l'encastrement des câbles et des connections.
- Entailler le support sur 8 mm d'épaisseur à l'aide d'une rainureuse à béton à l'emplacement des connections.



- Procéder au rainurage du support sur une épaisseur de 8 mm afin de permettre l'encastrement des câbles des liaisons froides, pour les emmener au transformateur, **en évitant tout chevauchement et tout croisement des câbles.**
- **Un espace de 0,5 cm est nécessaire entre chaque liaison froide.**

7- NETTOYAGE

- Un nettoyage, au balai ou à l'aspirateur, du support est nécessaire afin d'éliminer tout risque de débris du rainurage et défaut de planéité entre l'isolant et les émetteurs THERMALU® CARRELAGE ainsi tout risque de défaut d'accrochage de la colle à carrelage.



8- PREMIERE COUCHE DE PRIMAIRE

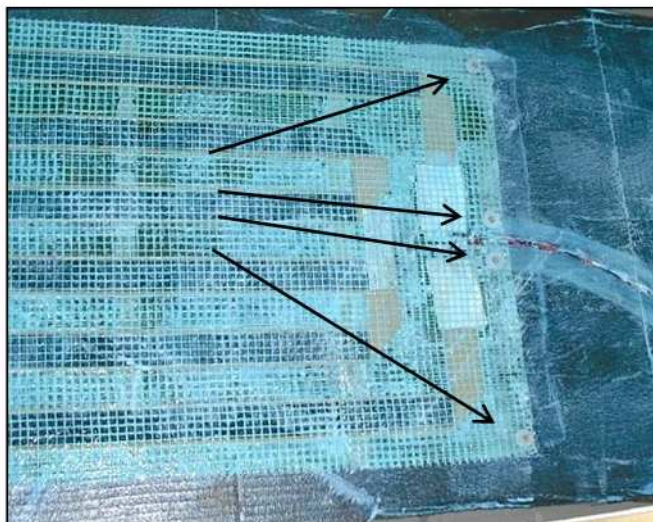
- Application de la 1^{ère} couche de primaire d'adhérence PRIMA UNIVERSEL (VPI) au rouleau sur toute la surface du support **(150 grammes/m²)**.



9- MISE EN PLACE DES FILMS CHAUFFANTS et LIAISONS

- Mettre en place les émetteurs CARRELAGE suivant le plan de pose fourni par Thermalu® Entreprise et suivant les rainurages effectués lors des étapes précédentes.

- Fixer les émetteurs à l'extrémité côté câble sur le support avec 4 points de fixations 2 sur les extrêmes et 2 au centre de part et d'autre du câble d'alimentation.



- Procéder à la mise en tension de l'émetteur pour maintenir une tension régulière.



- Fixer mécaniquement à l'extrémité aux 2 coins et au centre.



- Mettre en place les liaisons froides dans les rainures prévues à cet effet pour les ramener vers le transformateur en les fixant avec les cavaliers de fixation fournis dans le kit de pose.



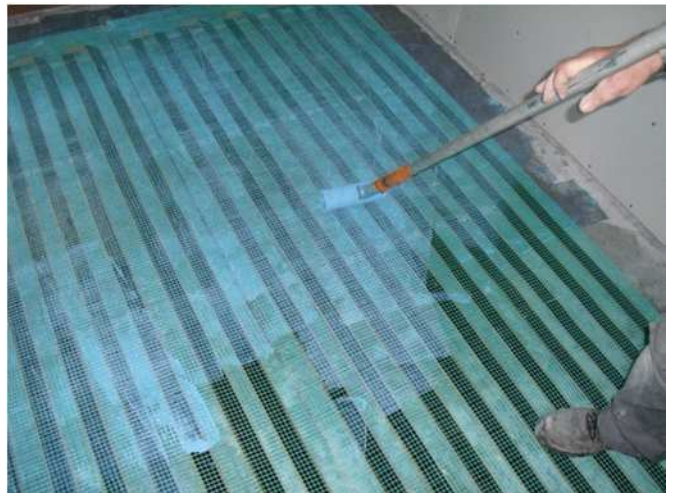
- Les liaisons froides doivent arriver avec au moins 0,5 cm d'espace entre elles à l'emplacement du transformateur.

- Ne jamais les regrouper en grappe au transformateur.

- Ne jamais enlever les étiquettes de repérage des liaisons froides.

10- DEUXIEME COUCHE DE PRIMAIRE

- Application de la 2^{ème} couche de primaire d'adhérence PRIMA UNIVERSEL (VPI) au rouleau sur toute la surface du support et des émetteurs **(100 grammes/m²)**.



- Laisser sécher au minimum 45 minutes avant l'intervention du carreleur et au maximum 24h.

- Les essais de fonctionnement du chauffage THERMALU[®] CARRELAGE devront obligatoirement être effectués avant la mise en œuvre du revêtement de sol.



11- POSE DU REVETEMENT DE SOL

- Le carreleur pourra appliquer un ragréage de type PREPASOL 4S V130 (VPI) (d'une épaisseur de 8mm si le sol n'a pas été rainuré) puis mettre en œuvre son carrelage en respectant les préconisations du produits.



- Le carreleur pourra mettre en œuvre le carrelage directement sur les émetteurs en utilisant une colle à carrelage de type COLLIFLEX PREMIUM V410/V411 (VPI) et en respectant les préconisations d'utilisation du produit.

12- POSE DU TRANSFORMATEUR

- Le transformateur est installé à l'endroit prévu dans le dossier de pose THERMALU® Entreprise, cet emplacement est choisi avec l'électricien avant la fabrication des films chauffants.



Pose au sous-sol sur une chaise



Pose en extérieur

13- RACCODMENT ELECTRIQUE

- Les raccordements électriques devront obligatoirement être effectués par un électricien professionnel.
- Les schémas électriques fournis par Thermalu® Entreprise devront être respectés.



- Le bordereau de contrôle de l'installation est à retourner signé et tamponné par l'électricien pour que la garantie prenne effet.

BORDEREAU DE CONTRÔLE DE L'INSTALLATION THERMALU

CHANTIER : **TOLEGANO (B3)**

THERMALU CHAPE ANHYDRITE

CONTROLE EFFECTUE PAR :

TRANSFORMATEUR TYPE : **TMG**

Primaire : U **2015** ; I **27,8**

ENTREPRISE : **Sarl M.M.E.**
13, Z.A. du Houlleux
83000 LE LANSANCOU
Tel 04.91.36.08.01 Fax 04.91.08.97.27
Inet 05.17.100.0029 APB 035A

REF. CDE : 11/005
REF. DEVIS :

SIGNATURE

Secondaire : Référence Trame	Couplage	U	I	P
SE200 N°1	L1	14,8	16,1	
SE300 N°2				
SE350 N°3	L2	13,5	15,4	
SE300 N°4				
SE750 N°5	L3	21,2	16,2	
SE750 N°6	L4	15,6	16	
SE750 N°7	L5	21,2	16,5	
SE1050 N°8	L6	23,2	15,5	
SE1050 N°9	L7	23,2	16	
SE1050 N°10	L8	23,2	16	

Secondaire : Référence Trame	Couplage	U	I	P
SE1000 N°11	L9	26	16	
SE800 N°12	L10	21,2	15,6	
SE700 N°13	L11	18,2	15,8	
SE650 N°14	L12	14,7	15,5	
SE150 N°15				
SE150 N°16	L13	14,6	16,5	
SE150 N°17				
SE200 N°18				
SE300 N°19	L14	15,8	16,2	
SE250 N°20				

Secondaire : Référence Trame	Couplage	U	I	P
SE150 N°21				
SE150 N°22	L15	14,2	15,7	
SE100 N°23				

Vise le: 13/06/14 Par: M. P. P.

(Conforme)
- Non conforme -

A l'installation installateur du chauffage: A la première mise sous tension relever les valeurs des tensions et intensités, puis les porter dans le tableau ci-dessus. Retourner ce document complété et émané à l'usine, en gardant une copie. La garantie du constructeur ne prend effet qu'à réception de ce document complété.